

Italiano

Prodotto:	aspiratore di solidi e liquidi
Tipo:	RP350YDM RP350YDH
Il tipo di costruzione dell'apparecchio è conforme alle seguenti disposizioni vigenti:	Direttiva macchine CE 2006/42/CE Direttiva CE CEM 2004/108/CE
Norme armonizzate applicate:	EN 12100-1, EN 12100-2, EN 60335-1, EN 60335-2-69, EN 55014-1, EN 55014-2, EN 61000-3-2
Norme nazionali applicate e specifiche tecniche:	DIN EN 60335-1, DIN EN 60335-2-69



⚠ PERICOLO!

- ▶ Pericolo di soffocamento
 - Il materiale di imballaggio, come sacchetti di plastica, deve essere tenuto fuori dalla portata dei bambini.
- ▶ Non salire mai o sedersi sull'aspiratore.
- ▶ Si richiede una particolare attenzione durante la pulizia di scale. Garantire condizioni di stabilità.
- ▶ Non fare passare, piegare o incastrare il cavo di alimentazione e il tubo flessibile di aspirazione su spigoli taglienti.
- ▶ Posizionare sempre il cavo di alimentazione e il tubo flessibile di aspirazione in modo che nessuno possa inciampare.
- ▶ In caso di fuoriuscita di schiuma o di liquidi spegnere immediatamente l'aspiratore.
- ▶ Mantenere sempre asciutto l'interno del coperchio.
- ▶ **Non** mettere in funzione l'aspiratore e gli accessori se:
 - l'aspiratore presenta danni visibili (crepe/incrinature),
 - il cavo di rete è difettoso oppure mostra screpolature o usura,
 - esiste il sospetto di difetto non visibile (dopo un urto).
- ▶ Evitare il contatto tra le spazzole elettriche rotanti e il cavo di rete.

⚠ PERICOLO!

- ▶ Non mettere in funzione l'aspiratore in ambienti potenzialmente esplosivi.
- ▶ L'aspiratore non può essere usato in presenza di gas e sostanze infiammabili.

⚠ PERICOLO!

- ▶ Non è ammesso aspirare solventi infiammabili o esplosivi, materiale imbevuto di solvente, polveri esplosive, liquidi come benzina, olio, alcol, diluenti o materiali con temperature superiori a 60 °C.
- ▶ In caso contrario esiste il pericolo d'incendio e di esplosione!

⚠ PERICOLO!

- ▶ Per riparazioni rivolgersi esclusivamente a personale specializzato, come ad es. al servizio di assistenza. Utilizzare solo pezzi di ricambio originali.
- ▶ Un apparecchio non riparato a regola d'arte rappresenta un pericolo per l'utilizzatore.

it - 65

⚠ PERICOLO!

- ▶ Utilizzare la presa sull'aspiratore solo per gli impieghi previsti nelle istruzioni d'uso.
- ▶ In caso di uso non conforme alla destinazione di utilizzo, di utilizzo non appropriato oppure di riparazione non a regola d'arte, non viene assunta alcuna responsabilità per eventuali danni conseguenti.
- ▶ Non utilizzare prolunghe danneggiate.
- ▶ Se il cavo di alimentazione dell'aspiratore viene danneggiato, occorre sostituirlo con un'altro, disponibile presso il produttore o il servizio di assistenza.
- ▶ Per le spazzole elettriche, evitare il contatto tra le spazzole rotanti e il cavo di rete.
- ▶ La tensione indicata sulla targhetta deve corrispondere alla tensione di rete.
- ▶ Dopo l'uso e prima di procedere a qualsiasi intervento spegnere l'aspiratore e staccare la spina.
- ▶ Non staccare la spina tirando direttamente il cavo di alimentazione.
- ▶ Non inserire mai o togliere la spina con le mani bagnate.
- ▶ L'erogazione di energia deve essere garantita tramite un dispositivo di sicurezza con intensità di corrente adeguata.
- ▶ In caso di pioggia o temporale non aprire mai l'aspiratore se all'aperto.

⚠ AVVERTENZA!

- ▶ Gli aspiratori di classe **M** sono adatti all'aspirazione/assorbimento di polveri asciutte non infiammabili, liquidi non infiammabili, polvere di legno e polveri nocive con AGW pari a $\geq 0,1 \text{ mg/m}^3$.
- ▶ Gli aspiratori di classe **H** sono adatti all'aspirazione/assorbimento di polveri asciutte non infiammabili, particelle patogene e cancerogene, nonché liquidi non infiammabili, polvere di legno e polveri nocive con tutti i valori limite di esposizione professionale.
- ▶ Gli aspiratori della classe di aspirazione **L** sono adatti per l'aspirazione di polveri asciutte, non infiammabili e nocive alla salute aventi valori limiti di esposizione $> 1 \text{ mg/m}^3$.

⚠ AVVERTENZA!

- ▶ Coloro (inclusi i bambini) che, come conseguenza delle proprie facoltà fisiche, sensoriali o intellettuali o a causa della propria inesperienza o non conoscenza, non sono in grado di utilizzare in sicurezza l'apparecchio, non devono farne uso senza la sorveglianza o la guida di una persona responsabile.
- ▶ Nel caso di bambini, anziani o invalidi è necessario prestare particolare attenzione.
- ▶ Non puntare la bocchetta di aspirazione, il flessibile o il tubo su persone o animali.

⚠ AVVERTENZA!

- ▶ Utilizzare solo le spazzole in dotazione con l'aspiratore o quelle indicate nelle istruzioni d'uso. L'impiego di un altro tipo di spazzole può pregiudicare la sicurezza.
- ▶ Pulire e disinfettare l'aspiratore subito dopo l'utilizzo per prevenire eventuali contaminazioni dovute a una mancata pulizia, in particolare se si utilizza l'apparecchio nel settore alimentare.
- ▶ Per la pulizia non usare idropulitrici a vapore o ad alta pressione.
- ▶ Acidi, acetone e solventi possono corrodere i componenti dell'aspiratore.
- ▶ Non lasciare l'apparecchio incustodito. In caso di interruzione prolungata, staccare la spina.
- ▶ Non pulire le cartucce filtro con aria compressa.
- ▶ Usate l'aspirapolvere adatto al lavoro da svolgere. Usate l'apparecchio solo per le applicazioni per cui è stato progettato e prodotto.

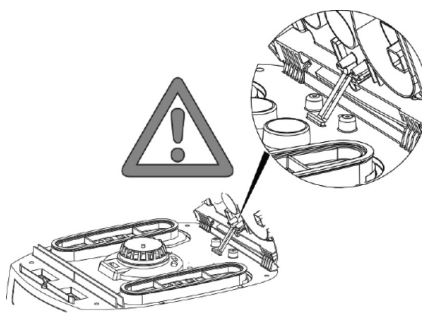
Prima della messa in funzione dell'aspiratore leggere attentamente queste istruzioni d'uso. Esse forniscono importanti indicazioni sull'utilizzo e la sicurezza nonché sulla manutenzione e la cura dell'apparecchio. Custodire con cura le istruzioni d'uso e consegnarle all'eventuale proprietario successivo.

Il produttore si riserva il diritto di apportare eventuali modifiche di progettazione e dotazione.

Come descritto in queste istruzioni d'uso, non è consentito eseguire altri interventi.

1 Prima dell'utilizzo

- ▶ Disimballare l'apparecchio e verificare la completezza dei componenti ed eventuali danni di trasporto.
- ▶ Prima dell'utilizzo fornire agli utilizzatori informazioni, istruzioni e un'eventuale formazione sull'utilizzo dell'aspiratore e delle sostanze da impiegare, compreso il metodo sicuro di rimozione del materiale raccolto.



2 Display ed elementi di comando

Selezionare le seguenti funzioni e impostazioni:

0		Aspiratore disinserito	- Presa sotto tensione
I		Aspiratore in funzione	- Presa sotto tensione - Funzione di vibrazione automatica OFF
IR		Aspiratore in funzione	- Presa sotto tensione - Funzione di vibrazione automatica ON
AR		Funzionamento standby	- Presa sotto tensione - Funzione di vibrazione automatica ON - L'aspiratore viene acceso/spento mediante l'elettrotensile ad aria compressa collegato alla presa.
		Funzione di vibrazione automatica	- Durante la fase di aspirazione le cartucce filtro pieghettato vengono pulite alternativamente, qualora venga raggiunto un determinato valore di depressione, in cui è presente ancora sufficiente aria di aspirazione.
		Indicatore serbatoio	- A serbatoio pieno e/o in caso di intasamento nel tubo di aspirazione l'indicatore serbatoio si accende. Gli aspiratori di classe M e H prevedono anche un avviso acustico.
		Impostazione diametro tubo flessibile di aspirazione	- Definire i valori massimi di depressione per il funzionamento di vibrazione automatica.

3 Messa in funzione

3.1 Accensione e spegnimento

In caso di spina inserita, la presa sull'aspiratore è indipendente dalla posizione dell'interruttore sempre sotto tensione.

⚠ ATTENZIONE!	
Durante il collegamento l'elettrotensile/l'utensile ad aria compressa deve essere disinserito	

NOTA	
Posizionando l'interruttore su >0< la presa sull'aspiratore può essere utilizzata come prolunga.	
⚠ Valore di collegamento: aspiratore + apparecchio collegato max. 16 A.	

▶ Inserire la spina nella presa di corrente	
>0<	Aspiratore disinserito
>I<	Aspiratore inserito senza funzionamento di vibrazione
>IR<	Aspiratore inserito con funzionamento di vibrazione automatica
>AR<	Aspiratore in standby Solo all'accensione dell'apparecchio, l'aspiratore si accende automaticamente. Dopo lo spegnimento dell'apparecchio, l'aspiratore resta in funzione per circa 10 sec per evitare che residui di materiale rimosso restino depositati nel tubo.

- ▶ Aspiratore con posizione dell'interruttore su >0<.
- ▶ Dopo l'utilizzo staccare la spina.
- ▶ Per custodire il flessibile dell'aspiratore inserirlo nel porta accessori* e fissarlo al pannello posteriore del serbatoio.
- ▶ Le estremità del flessibile possono essere collegate in modo da evitare l'eventuale fuoriuscita di particelle di sporco residue.

⚠ ATTENZIONE!	
Preselettore per segnale flusso di volume minimo (segnale acustico e luminoso) in aspiratori di classe «M» e «H»	
In modalità >AR< e >IR< viene eseguita la seguente impostazione in funzione del diametro del tubo:	
Diametro interno tubo	Posizione interruttori
∅ 35 mm	∅ 35
∅ 27 mm	∅ 27
∅ 21 mm	∅ 21
Non ha luogo alcuna regolazione del numero di giri. L'aspiratore funziona sempre alla massima velocità.	

- ▶ Inserire la spina dell'aspiratore nella presa di corrente.

- ▶ Posizionare l'interruttore per funzionamento normale senza funzione di vibrazione su «I», per funzionamento normale con funzione di vibrazione su «IR» o per funzionamento standby su «AR».
- ↳ L'aspiratore è pronto per l'uso.
- ▶ Dopo la fase di aspirazione posizionare l'interruttore su «O».
- ↳ L'aspiratore è disinserito.
- ▶ Staccare la spina dell'aspiratore dalla presa di corrente.
- ▶ Riavvolgere il cavo di rete.
- ▶ Rimuovere l'elettrotensile/utensile ad aria compressa.

(* a seconda della variante di equipaggiamento)

4 Tipi di funzionamento

- ▶ Nel caso di utilizzo del tubo con presa la potenza di aspirazione può essere adattata alla valvola dell'aria secondaria.

4.1 Aspirazione di solidi

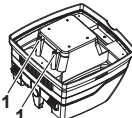
Solo con filtro asciutto; l'aspiratore e gli accessori aspirano in modo che la polvere non rimanga attaccata o si incrosta.

Per aspirare fuliggine, cemento, gesso, farina o polveri simili, si consiglia di utilizzare un sacchetto filtrante in vello. Utilizzare sempre sacchetto filtrante in vello in combinazione con cartucce filtro pieghettato.

NOTA	
Aspiratori di classe M, H e H amianto devono essere utilizzati preferibilmente per aspirare solidi.	

4.2 Aspirazione di liquidi

⚠ AVVERTENZA!	
In caso di fuoriuscita di schiuma o di liquidi spegnere immediatamente l'aspiratore.	
▶ Svuotare il serbatoio ed eventualmente la cartuccia filtro pieghettato.	

NOTA	
	Pulire regolarmente i sensori del livello dell'acqua (1) e controllare eventuali segni di danneggiamento.

- ▶ Aspirare senza sacchetto aspirante in vello.
Gli scomparti per filtri piegati sono adatti per l'aspirazione a umido. Il sensore interno spegne il motore in caso di contenitore pieno.
L'uso dell'aspiratore può essere pregiudicato in caso di contenitore pieno.
- ▶ Svuotare l'aspiratore (vedere «6 Svuotamento del serbatoio»).

⚠ ATTENZIONE!

Se l'aspiratore è spento, la protezione anti-riavviamento continua ad essere attiva. Solo dopo lo spegnimento e la riaccensione l'aspiratore è di nuovo pronto per l'uso.

- ▶ Prima di svuotare, estrarre innanzitutto il tubo flessibile di aspirazione dai liquidi.
- ▶ Ad una potenza di aspirazione elevata e con una forma aerodinamica del serbatoio, dopo lo spegnimento può rifluire un po' d'acqua dal tubo.
- ▶ Per la successiva aspirazione di solidi, utilizzare filtri asciutti.

NOTA

Se si alterna spesso tra aspirazione di solidi e di liquidi si raccomanda l'utilizzo di un filtro sostitutivo, preferibilmente una cartuccia filtro pieghettato in poliestere.

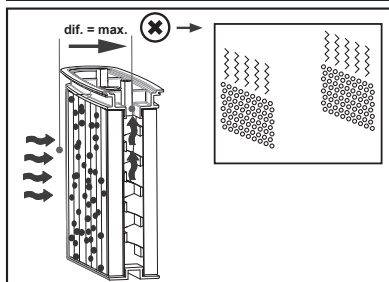
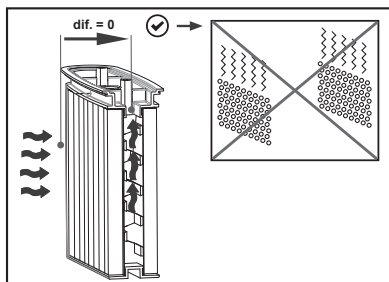
5 Pulizia permanente del filtro



L'aspiratore è dotato di un sistema di pulizia del filtro elettromagnetico, grazie al quale è possibile eliminare la polvere attaccata alle cartucce filtro pieghettato.

Le cartucce filtro pieghettato vengono pulite alternativamente, in modo da garantire un ciclo di lavoro continuo.

- Controllo continuo del livello di riempimento del filtro tramite misurazione della differenza di pressione per una pulizia del filtro di estrema precisione e basata sulla necessità durante l'utilizzo
- Viene così garantita una corrente d'aria costantemente elevata durante l'utilizzo, anche con tipi di polvere difficili



70 - it

6 Svuotamento del serbatoio


NOTA

Ammesso solo in presenza di polveri con $AGW > 1 \text{ mg/m}^3$


Spegnere l'aspiratore, staccare la spina.

- ▶ Aprire le chiusure.
- ▶ Rimuovere il coperchio e il tubo flessibile di aspirazione dal serbatoio.
- ▶ Inclinare il serbatoio.

6.1 Smaltimento dei sacchetti filtranti in vello

- ▶ Staccare la spina (vedere Breve descrizione .
- ▶ Serrare la mascherina.
- ▶ Rimuovere il tubo flessibile di aspirazione, chiudere il bocchettone di aspirazione con il tappo*.
- ▶ Aprire le chiusure laterali, rimuovere la parte superiore.
- ▶ Tirare con cautela la flangia del bocchettone di aspirazione e chiudere la flangia.
- ▶ Smaltire il materiale aspirato secondo le disposizioni di legge.
- ▶ Montare un nuovo sacchetto filtrante in vello (vedi capitolo 6.3)

6.2 Smaltimento del sacchetto PE per svuotamento e smaltimento

- ▶ Sacchetto PE per svuotamento e smaltimento: Azionare l'aspiratore, scuotere le cartucce filtro pieghettato. Spegnere l'aspiratore (vedere Breve descrizione .
- ▶ Serrare la mascherina.
- ▶ Rimuovere il tubo flessibile di aspirazione, chiudere il bocchettone di aspirazione con il tappo*.
- ▶ Aprire le chiusure laterali, rimuovere la parte superiore. Prima di spegnere l'apparecchio, impostare la parte superiore su >IR<, in modo da aspirare l'eventuale polvere in sospensione.
- ▶ Chiudere con cautela il sacchetto PE per svuotamento e smaltimento con il nastro di chiusura.
- ▶ Tirare con cautela e chiudere la flangia del bocchettone di aspirazione
- ▶ Estrarre il sacchetto PE per svuotamento e smaltimento con cautela dal serbatoio
- ▶ Smaltire il materiale aspirato secondo le disposizioni di legge.
- ▶ Montare un nuovo sacchetto PE (vedi capitolo 6.4)

6.3 Applicazione del sacchetto filtrante in vello.

NOTA

Utilizzare il sacchetto filtrante in vello solamente ai fini di un'aspirazione a secco.

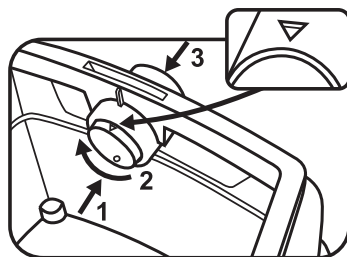
- ▶ Spingere completamente la flangia oltre l'apertura di aspirazione (vedere Breve descrizione .

NOTA

Utilizzo della valvola a maschio*

- ▶ Premere la valvola a maschio* dall'interno verso l'esterno, ruotare di 180° (vedere l'indicazione) e premere nuovamente dall'esterno verso l'interno mediante il bocchettone di aspirazione
- ▶ Posizionare verso l'alto la valvola a maschio* nell'apertura di aspirazione con indicazione ▲.

(* a seconda della variante di equipaggiamento)



- ▶ Posizionare la parte superiore sul serbatoio e serrare la chiusura laterale.

6.4 Inserimento del sacchetto PE per svuotamento e smaltimento*

NOTA

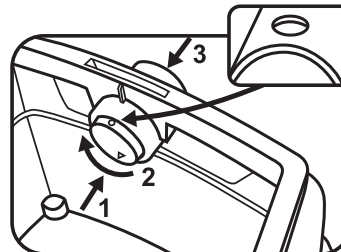
Solo l'aspiratore di classe **M** e **H** con serbatoio speciale e valvola a maschio nell'apertura di aspirazione dei modelli RP350YDM e RP350YDH sono adatti all'utilizzo di sacchetti PE per svuotamento e smaltimento.

NOTA

Utilizzo della valvola a maschio*

- ▶ Premere la valvola a maschio* dall'interno verso l'esterno, ruotare di 180° (vedere l'indicazione) e premere nuovamente dall'esterno verso l'interno mediante il bocchettone di aspirazione
- ▶ Posizionare verso l'alto la valvola a maschio* nell'apertura di aspirazione con indicazione ●.

- ▶ Spingere completamente la flangia oltre il bocchettone di aspirazione, posizionare l'apertura del sacchetto sul bordo del serbatoio.



- ▶ Posizionare la parte superiore sul serbatoio e serrare la chiusura laterale.

(* a seconda della variante di equipaggiamento)

7 Sostituzione del filtro

7.1 Sostituire il filtro pieghettato

(vedere Breve descrizione )

- ▶ Scuotere le cartucce filtro pieghettato prima di sostituire il filtro.
- ▶ Con una moneta o un oggetto simile ruotare la chiusura sul blocco di 90° in senso antiorario e premerlo verso il basso.
- ▶ Aprire la copertura
- ▶ Chiudere immediatamente le cartucce filtro estratte in un sacchetto di plastica resistente alla polvere e smaltire secondo le disposizioni vigenti.
- ▶ Inserire nuove cartucce filtro pieghettato.
- ▶ Sollevare la staffa di bloccaggio, abbassare la copertura e bloccare mediante una leggera pressione.

8 Sostituzione del filtro di protezione motore

(vedere Breve descrizione )

NOTA

Se il filtro di protezione motore dovesse essere sporco, è una chiara indicazione di una cartuccia filtro difettosa.

- ▶ Sostituire le cartucce filtro pieghettato.
- ▶ Sostituire il filtro di protezione del motore o sciacquarlo sotto acqua corrente, asciugarlo e riposizionarlo.

9 Trasporto

- ▶ Inserire il tappo* dell'aspiratore nell'apertura di aspirazione.
- ▶ La testa del motore deve essere collegata in maniera sicura al serbatoio (serrare le chiusure).
- ▶ Inserire gli accessori in un sacchetto di plastica adeguato, chiudere il sacchetto e riportarlo nella porta utensili.
- ▶ Collegare le due estremità del tubo flessibile di aspirazione.
- ▶ Posizionare il tubo intorno all'aspiratore e stringere sull'impugnatura (vedere Breve descrizione).

10 Assistenza

NOTA

Prima di procedere a qualsiasi intervento spegnere l'aspiratore e staccare la spina.

Per la manutenzione da parte dell'utilizzatore l'aspiratore

- deve essere smontato,
- pulito e
- sottoposto a manutenzione,

nella misura in cui è fattibile, senza provocare un pericolo per il personale di manutenzione o terzi.

Misure precauzionali

Misure precauzionali adeguate prevedono

- pulizia prima dello smontaggio,
- attenzione per lo sfiato forzato filtrato, in cui viene smontato l'aspiratore,
- pulizia della zona di manutenzione e
- equipaggiamento di protezione personale adeguato.

Misure precauzionali per aspiratori di classe H e M

L'esterno dell'aspiratore deve essere pulito con aspirazione della polvere ed asciugato perfettamente o trattato con sigillante prima di essere portato fuori da una zona pericolosa. Tutte le parti dell'apparecchio devono essere considerate sporche quando tolte dalla zona pericolosa, e devono essere eseguite azioni appropriate per prevenire la dispersione della polvere.


Elementi sporchi

Durante le operazioni di manutenzione o riparazione tutti gli elementi sporchi che non possono essere puliti bene devono essere eliminati. Tali elementi devono essere smaltiti in sacchetti a tenuta conformemente ai regolamenti vigenti in accordo con le disposizioni locali per lo smaltimento di tali materiali.

Verifica del funzionamento dell'aspiratore

OSSERVAZIONE: In caso di aspiratori di classe **H** il funzionamento deve essere verificato almeno una volta all'anno.

L'ambiente deve presentare un *tasso di riciclo di aria L* sufficiente, qualora l'aria aspirata torni nell'ambiente stesso. Per ulteriori informazioni consultare le disposizioni nazionali.

Se pur aumentando la pulizia delle cartucce filtro pieghettato la potenza dell'aspiratore diminuisce (presupponendo che il serbatoio sia vuoto e sia stato sostituito il Sacchetto filtrante in vello), sostituire le cartucce filtro di carta (vedere Breve descrizione  e par. 7.1).

10.1 Pulizia

NOTA

Acidi, acetone e solventi possono corrodere i componenti dell'aspiratore.

- ▷ Pulire serbatoio e accessori con acqua.
- ▷ Lavare la parte superiore con un panno umido.
- ▷ Lasciare asciugare serbatoio e accessori.

10.2 Riparazione

⚠ PERICOLO!

- ▶ Un aspiratore non riparato a regola d'arte rappresenta un pericolo per l'utilizzatore.
- ▶ Per riparazioni rivolgersi esclusivamente a personale specializzato, ad e s. al servizio di assistenza. Utilizzare solo pezzi di ricambio originali.

11 Interventi personali in caso di problemi

NOTA		
Anomalie di funzionamento non sono sempre riconducibili a difetti dell'aspiratore.		
Problema	Possibile causa	Soluzione
Potenza di aspirazione diminuita	Filtro sporco	Pulire.
	Sacchetto filtrante in vello pieno.	Sostituire.
	Serbatoio pieno	Svuotare.
	Ugello, tubi o flessibili ostruiti	Pulire.
L'aspiratore non si mette in funzione	Spina di rete nella presa di corrente?	
	Rete senza tensione?	
	Cavo di rete in ordine?	
	Coperchio chiuso correttamente?	
	Sensore acqua disinserito?	
Aspiratore in funzionamento standby «AR»?		Posizionare su «I» o «IR» (vedere «2 Display ed elementi di comando»).
All'accensione dell'apparecchio in modalità >AR< l'aspiratore non si mette in funzione	Spina di rete dell'apparecchio nella presa dell'apparecchio?	Inserire la spina di rete nella presa dell'aspiratore
	Elettrovalvola del sistema di accensione automatica a pressione* pulita?	Sciacquare con alcol il sistema di accensione automatica a pressione*
Il sacchetto PE per svuotamento e smaltimento aderisce al filtro in fase di aspirazione	Posizione errata valvola a maschio	Posizionare la valvola a maschio su ● (vedere «6.4 Inserimento del sacchetto PE per svuotamento e smaltimento»).
Aspiratore della classe M o H: con filtro di carta inserito, polvere nel serbatoio	Posizione errata valvola a maschio	Posizionare la valvola a maschio su ▲ (vedere «6.3 Applicazione del sacchetto filtrante in vello.»).

Non eseguire nessun altro intervento e contattare il servizio di assistenza centrale.

12 Accessori originali

NOTA		
Utilizzare accessori originali.		
Denominazione articolo	Particolarità/materiale	Grandezza ordine (1 set)
Sacchetto filtrante in vello SFB35	per serbatoio in plastica 30-l, IFA classe M omologato	5 pezzi
Filtro CFC 4300M	materiale in cellulosa, IFA classe M omologato	2 pezzi
Filtro PFC 4300M	materiale poliestere, IFA classe M omologato	2 pezzi
Filtro PFC 4300H	Cartuccia filtro a 3 strati, IFA classe H omologato	2 pezzi
Sacchetto PE per svuotamento e smaltimento	solo per aspiratore RP della classe M e H	5 pezzi

13 Dati tecnici

		RP350YDM	RP350YDH
Tensione		220-240 V~	220-240 V~
Frequenza		50/60 Hz	50/60 Hz
Potenza nominale	Watt	1200	1200
Potenza max.	Watt	1400	1400
Flusso aria*	m ³ /h	140	140
Flusso aria**	m ³ /h	220	220
Depressione*	hPa	225	225
Depressione**	hPa	248	248
Pressione acustica	db(A)	69,5	69,5
Peso	kg	17,1	17,1
Superficie del filtro	cm ²	8400	8400

* sul tubo, ** alla ventola

Cavo di alimentazione per aspiratori con presa di corrente: H07RN-F 3 x 1,5

14 Controlli e omologazioni

Eseguire verifiche elettroniche secondo le disposizioni in materia di tutela dell'ambiente (BGV A3) e secondo la norma DIN VDE 0701 parte 1 e parte 3. In conformità alla norma DIN VDE 0702 queste verifiche sono necessarie a intervalli regolari dopo un'eventuale modifica o riparazione.

Gli aspiratori sono controllati correttamente secondo la direttiva IEC/EN 60335-2-69.

NOTA

Apparecchi obsoleti contengono materiali preziosi adatti alla rigenerazione. **Non smaltire l'aspiratore insieme ai rifiuti normali**, ma usufruire di sistemi di smaltimento adeguati, come ad es. il punto di smaltimento comunale.

GARANZIA

Garantiamo gli Utensili Elettrici Hitachi in conformità alle specifiche normative imposte dalla legge e dai paesi. Questa garanzia non copre difetti o danni dovuti a uso erraneo, abuso o normale usura. In caso di lamentele, si prega di inviare l'Utensile Elettrico, non smontato, insieme al CERTIFICATO DI GARANZIA che si trova al termine di queste Istruzioni per l'uso, ad un Centro di Assistenza Autorizzato Hitachi.